



Mitteilungsblatt

der Stadt Wangen im Allgäu
für die Ortschaft

Niederwangen



Jahrgang 2020

Freitag, den 15. Mai 2020

Nummer 20

Zeit für mich, - Seelenbalsam Weg für alle, die mal eine Pause brauchen.

Das Team des Kindergartens St. Franziskus Niederwangen lädt ein einen besonderen
Rundweg zu gehen.

Der Weg lädt mit 10 Stationen ein zum Verweilen und Innehalten.
Einfache Yogahaltungen, kleine Meditationen und Geschichten sind da zu finden.

Startpunkt ist bei der schon bekannten Steinschlange im Wald.

Der Weg ist mit roten Herzen gekennzeichnet.

Zeitlich sollte man etwa eine Stunde einplanen, gerne auch länger.





ÄRZTLICHER NOTDIENST

Rufnummer für den ärztlichen Notfalldienst (allgemein-, kinder-, augen- und HNO-ärztlicher Notfalldienst):

116117 (Anruf ist kostenlos)

Öffnungszeiten und Anschrift der Notfallpraxis:

Allgemeine Notfallpraxis Wangen
Oberschwabenklinik – Westallgäu-Klinikum Wangen
Am Engelberg 29, 88239 Wangen im Allgäu
Sa., So. und an Feiertagen 9 – 19 Uhr

Bei Notfällen, zum Beispiel Ohnmacht, Herzinfarkt, akuten Blutungen oder Vergiftungen, alarmieren Sie bitte sofort den Rettungsdienst unter der

Notrufnummer 112.

APOTHEKENNOTDIENST

Nacht- und Sonntagsdienst der Apotheken

Engel-Apotheke Wangen, Tel.: 07522 - 91 23 92
Gegenbaurstr. 21, Wangen im Allgäu

Samstag, 16.05.2020:

* **Engel-Apotheke Wangen**, Tel.: 07522 - 91 23 92
Gegenbaurstr. 21, Wangen im Allgäu
Samstag von 18:30 bis 19:30 Uhr

Sonntag, 17.05.2020:

* **Rochus Apotheke Wangen**, Tel.: 07522 - 2 13 79
Herrenstr. 22, Wangen im Allgäu
Sonntag von 11:00 bis 12:00 Uhr und 18:30 bis 19:30 Uhr

Montag, 18.05.2020:

St. Martins-Apotheke am Saumarkt, Tel.: 07522 - 24 60
Bindstr. 49, Wangen im Allgäu

Dienstag, 19.05.2020:

* **Wassertor-Apotheke Isny**, Tel.: 07562 - 9 75 80
Wassertorstr. 51, Isny im Allgäu
Dienstag von 18:00 bis 19:00 Uhr

Mittwoch, 20.05.2020:

Wassertor-Apotheke Isny, Tel.: 07562 - 9 75 80
Wassertorstr. 51, Isny im Allgäu

Donnerstag, 21.05.2020:

Rochus Apotheke Wangen, Tel.: 07522 - 2 13 79
Herrenstr. 22, Wangen im Allgäu

Freitag, 22.05.2020:

* **Beilharz-Apotheke Isny**, Tel.: 07562 - 9 74 70
Wassertorstr. 16, Isny im Allgäu
Freitag von 18:00 bis 19:00 Uhr

von 08:30 Uhr bis 08:30 Uhr am nächsten Tag

BEKANNTMACHUNGEN DER ORTSCHAFT



Herzlichen Glückwunsch zur
Goldenen Hochzeit

In dieser Woche feiert das Ehepaar

Ursula und Manfred Beck

das Fest der Goldenen Hochzeit.

Die Ortschaft Niederwangen wünscht dem
Jubelpaar

für den weiteren gemeinsamen Lebensweg alles
Gute und noch viele schöne gemeinsame Jahre in
Gesundheit und Zufriedenheit.

Roland Hasel, Ortsvorsteher

Abfuhrkalender Mai 2020 für Niederwangen

Freitag, 15.05. - Tour 10 - Restmüll
(Donnerstag, 21.05. - Christi Himmelfahrt)
Freitag, 22.05. - Tour 8 - Restmüll
Samstag, 23.05. - Tour 9 - Restmüll
Donnerstag, 28.05. - Tour 4 - Biomüll
Freitag, 29.05. - Tour 10 - Restmüll

Biomüll:

Tour 4 - Niederwangen Gesamtgebiet

Restmüll:

Tour 8 - Hatzenweiler,

Tour 9 - Niederwangen Ort mit Feld,

Tour 10 - Niederwangen Land

Wertstoffhof am Südring

Die Stadtverwaltung gibt bekannt, dass **ab sofort** der Wertstoffhof am Südring mit Grüngutannahme wieder samstags von 8:00 bis 13:00 Uhr geöffnet hat.

Die letzte Anlieferung ist 15 Minuten vor der Schließung. Es dürfen sich max. 5 Fahrzeuge auf dem Gelände befinden. Den Anweisungen des Aufsichtspersonals ist Folge zu leisten.

Vorgezogener Redaktionsschluss

Sehr geehrte Autoren,

aufgrund des kommenden Feiertages wird folgender Redaktionsschluss vorgezogen:

Veröffentlichung 22.05.2020

Redaktionsschluss 15.05.2020, 11:00 Uhr

Wir bitten um Beachtung
und wünschen schöne Feiertage,
Der Verlag



KINDERGARTEN ST. FRANZISKUS



Zeichen setzen -

Kindergartenralley

Hallo liebe Kinder, hallo liebe Eltern!

Der Waldzwerge Theobald hat sich an die Arbeit gemacht und für euch Aufgaben vorbereitet. Wenn ihr Zeit und Lust habt, dann kommt in den Wald. Ihr findet den Platz

ganz einfach. Ihr macht euch auf den Weg von Niederwangen nach Humbrechts. Am Ende vom Wald könnt ihr ein rotes Stoffband entdecken und biegt hier nach rechts ab und geht dann immer geradeaus bis zur Kreuzung. Dort erwartet euch als erstes eine Steinschlange, die ihr mit einem mitgebrachten, bemalten Stein verlängern könnt. Am Waldsofa erwarten euch 10 spannende Stationen und ein Gästebuch.

Wir hoffen, es gefällt euch im Zwergenwald, bis bald Euer Theobald

Nicht vergessen, bevor ihr euch auf den Weg macht, einen schönen Stein suchen, anmalen und in den Wald mitnehmen, damit unsere Steinschlange immer länger wird.

VEREINSNACHRICHTEN

SG NIEDERWANGEN



CORONA HILFE

Die Kreissparkasse Ravensburg unterstützt Vereine mit CORONA Bezug mit einem Betrag von 500,- €. Die SG Niederwangen hat auf der Spendenplattform mit dem Zugang

<https://sparkasse-ravensburg.engagementportal.de/projects/57647>

ihr Projekt für eine tolle Ausstattung der neuen Gymnastikhalle vorgestellt.

Durch die für alle nicht ganz einfache Corona Zeiten ist es für die Sportgemeinde nun auch nicht einfacher geworden, den Verinssport fortzuführen und künftig noch attraktiver zu gestalten. Mit der Beschaffung von „Spinningräder“ wird ab Herbst etwas besonderes angeboten und deshalb freuen wir uns über jede Unterstützung.





AUS DEN ORTSCHAFTEN

Vorsorgemappe

Der Stadtseniorenrat informiert, dass die Vorsorgemappe, die im Bürgerbüro der Stadt Wangen und bei den Ortschaften erhältlich ist, nicht wie in der letzten Ausgabe Euro 12,00 kostet sondern nach wie vor für

Euro 10,00

erhältlich ist.

ALLGEMEINE BEKANNTMACHUNGEN

Landratsamt Ravensburg

Gemeinsamer Antrag 2020

- Abgabefrist bleibt unverändert der 15. Mai

Das Landwirtschaftsamt weist darauf hin, dass für die Abgabe des Gemeinsamen Antrags 2020 unverändert die Abgabefrist 15. Mai 2020 gilt.

Gleiches gilt für gegebenenfalls erforderliche ergänzende Nachweise und Anlagen zum Komprimierten Gemeinsamen Antrag. Damit hat sich an den Vorgaben der vergangenen Jahre nichts geändert. Für Fragen im Zusammenhang mit der Erstellung des Gemeinsamen steht die FIONA-Hotline beim Landwirtschaftsamt am Standort Ravensburg (0751 - 85 6666) und Leutkirch (07561 - 9820 6699) zur Verfügung.

Problemstoffsammlung beginnt am 15. Mai in Ravensburg-Gutenfurt

Ersatztermine wegen Ausfall durch Coronavirus

Ab dem 15. Mai startet die kreisweite Problemstoffsammlung. Die Abgabe der Problemstoffe ist nur mit einer Mund-Nase-Behelfsmaske zulässig.

Für die wegen des Coronavirus ausgefallenen Termine der mobilen Frühjahrssammlung finden folgende Ersatztermine statt: am 22.05. in Ravensburg, am 27.05. in Weingarten, am 03.06. in Bad Waldsee und nochmals in Weingarten am 10.06.

Zusätzlich gibt es wieder zweimal im Monat Sammlungen an stationären Sammelstellen.

Diese finden statt am 15. Mai von 10.00 - 17.00 Uhr im Entsorgungszentrum Ravensburg-Gutenfurt und am 29. Mai von 10.00 - 17.00 Uhr im Entsorgungszentrum Wangen-Obermooweiher. Die weiteren stationären Sammeltermine erfolgen an den Standorten in Kißlegg, in der Straßenmeisterei Bad Wurzach und im Bauhof Wilhelmsdorf.

Zwischen den Kunden sowie zum Annahmepersonal muss bei der Abgabe ein Abstand von mindestens zwei Metern eingehalten werden.

Die Bürgerinnen und Bürger sind bei der Entsorgung ihrer Problemstoffe wie zum Beispiel Farben, Lacke und Lösungsmittel nicht an den Wohnort gebunden, sondern können den für sie günstigsten Termin im Landkreis auswählen.

Alle Termine der Problemstoffsammlung sind in der kostenlosen Abfall App Ravensburg unter Standorte > Problemstoffsammlung und als Gesamtübersicht in einer PDF-Datei unter Service > Problemstoffsammlung hinterlegt. Sie sind auch auf der Homepage unter www.rv.de unter der Stichwortsuche „Problemstoffsammlung“ zu finden.

Sträucher und Hecken zurückschneiden

Die Stadtverwaltung weist darauf hin, dass nach § 28 Straßengesetz für Baden-Württemberg, Anpflanzungen und Zäune sowie Stapel, Haufen oder andere mit dem Grundstück nicht fest verbundene Einrichtungen nicht angelegt oder unterhalten werden dürfen, wenn sie die Sicherheit oder Leichtigkeit des Verkehrs beeinträchtigen.

Darunter fallen auch Bäume, Sträucher und Äste, die als grüne Inseln im Lebensraum des Menschen eine überaus vielfältige und wertvolle Funktion besitzen. Sollten sie jedoch ins Lichtraumprofil hineinragen, müssen sie von den Grundstücksbesitzern entsprechend zurückgeschnitten werden.

Der Lichtraum über der Fahrbahn muss mindestens 4,50 m, bei Radwegen 2,5 m und über Gehwegen 2,3 m betragen, der seitliche Abstand vom befestigten Fahrbahnrand muss mindestens 0,50 m aufweisen. Der Rückschnitt ist so vorzunehmen, dass der Zuwachs nicht das Lichtraumprofil beeinträchtigt.

Im Interesse der allgemeinen Verkehrssicherheit ergeht daher an alle Haus-, Garten- und Grundstücksbesitzer die dringende Bitte

- Pflanzen, die auf Gehwege oder Fahrbahnen hineinragen, so zurückzuschneiden, dass keine Behinderungen mehr gegeben sind,
- bei Straßenbeleuchtungen die Beleuchtungskörper freizuschneiden,
- Verkehrszeichen, welche durch eigenen Bewuchs verdeckt sind, freizumachen.

Im Hinblick auf die Zufahrt von Feuerwehr- und Rettungsdiensten wird in diesem Zusammenhang auch gebeten, die Hausnummernbeschilderung im Bedarfsfall ebenfalls freizuschneiden.

LEADER-Aktionsgruppe (LAG) Württembergisches Allgäu

JETZT noch schnell BEWERBEN!

Weitere LEADER-Förderungen möglich!

Der LEADER-Aktionsgruppe (LAG) Württembergisches Allgäu stehen weitere LEADER-Fördermittel zur Verfügung. Somit können sich **ab sofort** Unternehmen, Privatpersonen, Vereine, Institutionen und Kommunen mit ihrer Projektidee um eine LEADER-Förderung **bis 02. Juni 2020** bei der LEADER-Geschäftsstelle in Kißlegg bewerben (info@re-wa.eu oder 07563/936-700 oder -701).

Sie sind bereits in der fortgeschrittenen Planungsphase eines Projektes und haben Interesse? Dann wenden Sie sich aufgrund der kurzen Bewerbungsfrist bitte schnellstmöglich an die LEADER-Geschäftsstelle. Hier werden Sie gerne beraten!

Nähere Informationen zu den Bewertungskriterien können auch unter www.wuerttembergisches-allgaeu.eu eingesehen werden.

AUS DEM UMLAND

Bauernhaus-Museum

Allgäu Oberschwaben Wolfegg

Das Bauernhaus-Museum in Wolfegg öffnet am 19. Mai 2020 endlich seine Pforten!

Historische Häuser- und Lebensgeschichten mit der neuen Museums-App entdecken

Das Bauernhaus-Museum Allgäu Oberschwaben Wolfegg startet in die neue Saison und das Museumsteam freut sich sehr darauf, endlich die Pforten öffnen zu können. Das weitläufige



Gelände und die historischen Gebäude warten auf die Besucherinnen und Besucher!

Am 19. Mai 2020 ab 10 Uhr öffnet das Museum außer montags zu den gewohnten Öffnungszeiten. Es gibt einige Änderungen im gewohnten Ablauf, die vom Museumsteam umgesetzt werden müssen und die weiter unten aufgelistet sind.

Vorerst wird es keine Veranstaltungen und keine Führungen geben. Damit trotzdem niemand auf die vielen spannenden Informationen rund um das bäuerliche Leben vergangener Tage verzichten muss, bietet die neue Bauernhaus-Museums-App eine gute Möglichkeit, mit der Besucherinnen und Besucher individuell durch die Häuser geleitet werden. Viel Wissenswertes gibt es zu entdecken, wenn die ehemaligen Eigentümer von neun der insgesamt 19 historischen Gebäude erzählen, was sie mit dem jeweiligen Haus verbindet und was sie dort erlebt haben. Die früheren Bewohnerinnen und Bewohner erzählen ihre Geschichten und kommen uns heute dabei ganz nah. Die Museums-App kann am Eingang entweder auf das eigene Smartphone heruntergeladen oder auf einem Leihgerät genutzt werden.

Gehen Sie auf eine Zeitreise im Bauernhaus-Museum in Wolfegg, das Museumsteam wünscht Ihnen viel Vergnügen!

Folgende Regelungen gelten bis auf weiteres für den Besuch im Bauernhaus-Museum:

- Zutritt nur über den Haupteingang Zehntscheuer Gessenried
- Öffnungszeit 10 - 18 Uhr, montags geschlossen
- es gelten die regulären Eintrittspreise
- Maskenpflicht bei Betreten der Zehntscheuer Gessenried
- es gelten die üblichen Abstandsregeln von 1,5 Metern
- Führungen und Mitmachprojekte sind nicht buchbar
- Veranstaltungen sind bis auf weiteres nicht möglich

Bauernhaus-Museum Allgäu Oberschwaben Wolfegg
Freilichtmuseum

Vogter Str. 4, D-88364 Wolfegg

Tel.: +49 (0) 7527 9550-0

info@bauernhaus-museum.de, www.bauernhaus-museum.de

Öffnungszeiten

10 – 18 Uhr, montags geschlossen

Aktuelle Informationen auf unserer Homepage unter
www.bauernhaus-museum.de

Besondere Totengedenken:

Freitag, 15. Mai

Jahrtag für Alfred Reutemann

Jahrtag für Pfarrer Anton Gregg

Pfarramt St. Andreas

Öffnungszeiten:

Freitags von 9.00 - 11.30 Uhr

Telefon: 07522/914294 - Fax: 07522/914295

E-Mail: StAndreas.Niederwangen@drs.de

Homepage: www.katholische-kirche-wangen.de

Pfarramt St. Martin, Wangen

Telefon: 07522/973411 - Fax: 07522/973432

EVANGELISCHE KIRCHENGEMEINDE

Wangen im Allgäu



Stadtkirche/Gemeindehaus

Sonntag, 17. Mai

09.15 Uhr Gottesdienst (Sauer)

Wittwaiskirche

Sonntag, 17. Mai

10.45 Uhr Gottesdienst (Hönig)

18.00 Uhr Abendgottesdienst (Hönig)

Friedenskirche Amtzell

Sonntag 17. Mai

10.00 Uhr Gottesdienst (Rauch)

Gottesdienst (Sauer) - abrufbar auf
www.evkirche-wangen.de

Jeden Tag läuten die Glocken

19.00 Uhr Glocken der Wittwaiskirche läuten zum Abendgebet: Licht der Hoffnung

19.30 Uhr Glocken läuten zum Gebet

Die Kirchen sind geöffnet

Als Ort der Stille und des Gebetes sind Wittwaiskirche, Stadtkirche und Friedenskirche von 9 bis 18 Uhr geöffnet.

Die Losungen. Jeden Tag neu ausgelegt

Die Losungen begleiten viele Menschen. Für jeden Tag wird ein Bibelvers aus dem Alten Testament ausgelost, dazu wird ein Vers aus dem Neuen Testament als Lehrtext ergänzt.

Auf der Homepage bieten die Pfarrerinnen und Pfarrer der Kirchengemeinde jeden Tag Losung und Lehrtext mit einer kurzen Auslegung an.

Seelsorge

Besuche können zur Zeit leider nicht stattfinden, Pfarrerinnen und Pfarrer sind aber telefonisch erreichbar und haben ein offenes Ohr. Rufen Sie einfach an.

Mutmacher für Wangen

.. ist eine Gruppe von Unterstützern, die mit dem „Einkaufsdienst in Zeiten von Corona“ der evangelischen Kirchengemeinde und in Zusammenarbeit mit den katholischen Kirchengemeinden älteren, kranken, chronisch erkrankten oder immunschwachen Menschen helfen. Sie erreichen uns unter:

Homepage der Kirchengemeinde: www.evkirche-wangen.de

KIRCHENMITTEILUNGEN

KATHOLISCHE KIRCHENGEMEINDE St. Andreas Niederwangen



Gottesdienste vom 17. - 24. Mai

Freitag, 15. Mai

18.30 Uhr Rosenkranz

19.00 Uhr Heilige Messe

Sonntag, 17. Mai - 6. Sonntag im Jahreskreis

08.30 Uhr Rosenkranz

09.00 Uhr Heilige Messe

Donnerstag, 21. Mai - Hochfest Christi Himmelfahrt

Kein Rosenkranz

09.00 Uhr Heilige Messe

Sonntag, 24. Mai - 7. Sonntag im Jahreskreis

10.00 Uhr Rosenkranz

10.30 Uhr Heilige Messe

Evang. Pfarramt Stadtkirche, Pfr. Martin Sauer
Bahnhofplatz 6, 88239 Wangen im Allgäu
Telefon: 07522 2324 Fax: 07522 5852, martin.sauer@elkw.de
Evang. Pfarramt Wittwais, Pfrin. Friederike Hönig
Siebenbürgenstraße 40, 88239 Wangen im Allgäu
Telefon: 07522 6210, friederike.hoenig@elkw.de

Gemeindebüro:

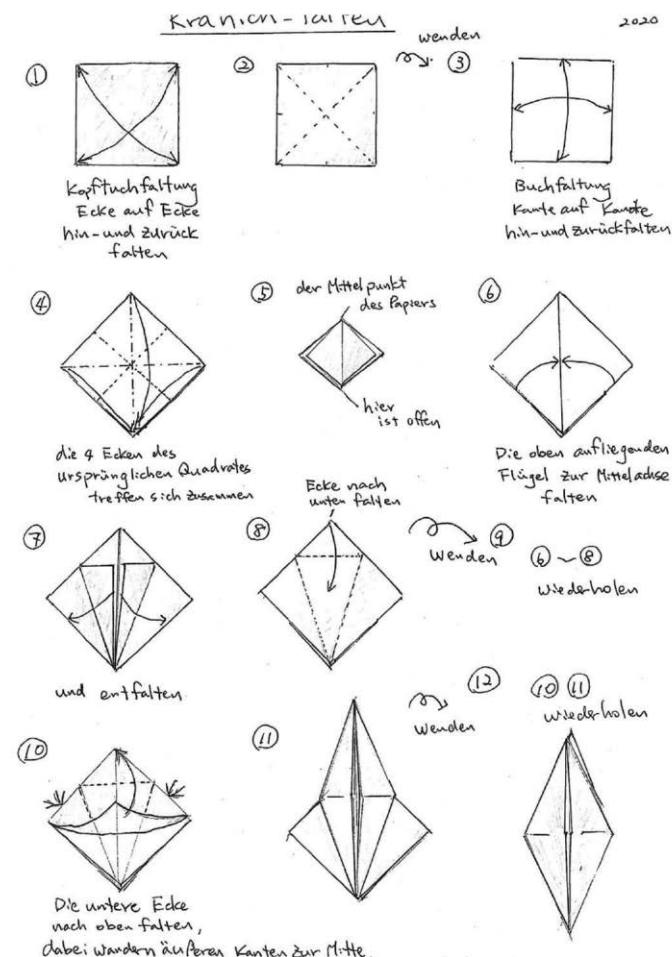
Di bis Fr 8.30 - 11.30 Uhr, Do auch 13 - 16 Uhr
Bahnhofplatz 6, 88239 Wangen i. A.
Telefon: 07522 2324 Fax: 07522 5852
gemeindebuero.wangen@elkw.de

VOLKSHOCHSCHULE

1000 Kraniche für die Hoffnung - Machen Sie mit

Eine alte japanische Legende besagt, dass man einen Wunsch frei hat, wenn man 1000 Kraniche aus Papier faltet. Die vhs Wangen ruft dazu auf insgesamt 1000 Kraniche in Wangen zu falten. Als Zeichen des Friedens, der Hoffnung und der Völkerverständigung sollen die 1000 Kraniche gefaltet werden und dann nach Hiroshima geschickt werden. Dort werden sie im Gedenken an den Atombombenabwurf vor 75 Jahren am 06.08.2020 im Park des Friedens aufgehängt. Einsendeschluss ist der 01. Juli 2020. Sie können sich die aktuell gefalteten Kraniche im Schaufenster der vhs in der Zunfthausgasse 4 ansehen. Am 08.07. werden die Kraniche vor dem „Abflug“ nach Japan auf dem Marktplatz gemeinsam mit der Fahne der „Mayors for Peace“ aufgehängt.

Im Internet unter www.vhs-wangen.de finden Sie eine Video Anleitung.



Päckchen mit Origami-Papier und einer Falanleitung sind in der vhs oder in der Stadtbücherei erhältlich. Die fertigen Kraniche können in der vhs in der Zunfthausgasse 4 eingeworfen oder gesendet werden. Bleiben Sie gesund und vielleicht geht ein Wunsch in Erfüllung!

Die Geschichte von Sadako Sasaki

Sadako Sasaki erkrankte aufgrund der Strahlenbelastung nach dem Atombombenabwurf auf Hiroshima an Leukämie. Den aussichtslosen Kampf gegen die unheilbare Krankheit führte Sie mit dem Falten von über 1000 Papier Kranichen. Ihr Wille verschaffte ihr sehr viel Anteilnahme und gab den Opfern des Atombombenabwurfs eine Stimme. So wurde das Falten des Kranichs zu einem Zeichen der Hoffnung und des Friedens. „Ich schreibe Euch den Frieden auf die Flügel“ (Sadako Sasaki)

WAS SONST NOCH INTERESSIERT

Regionalentwicklung

Württembergisches Allgäu e.V. (ReWA)

Auch im Württembergischen Allgäu werden knapp 200.000 EUR an Kleinprojekte vergeben

Großer Zulauf beim neuen Förderprogramm Regionalbudget

Über rund 198.000 EUR konnten sich auch im Württembergischen Allgäu 16 Kleinprojekte über eine Förderzusage freuen. Der LEADER-Steuerungskreis der Regionalentwicklung Württembergisches Allgäu e.V. (ReWA) musste Corona bedingt die Auswahl per Umlaufverfahren treffen. Da zur Förderung nur 200.000 EUR zur Verfügung standen, kamen nicht einmal die Hälfte der Projekte zum Zug, was Leader-Vorsitzender Dieter Krattenmacher und Geschäftsführerin Maria Rigal umso mehr bedauerten, da ihrer Meinung nach so viele tolle Ideen und Projekte dabei waren, die es durchaus verdient hätten, gefördert zu werden.

Die Vorhaben sind in den Handlungsfeldern BürgerLand, FreizeitLand, KulturLand, KlimaLand und WirtschaftsLand breit gefächert, so dass zwölf private Projekte, zwei öffentliche Projekte und zwei Projekte von Vereinen zur Förderung ausgewählt wurden.

Sieben der zur Förderung bedachten Projekte lassen sich unter dem Themenblock „Nahversorgung und Regionale Produkte“ zusammenfassen. Dazu gehören zum einen Ausstattungen zweier Mostereien zur Existenzfestigung in Argenbühl und Amtzell. Auch vier Direktvermarkter zur Nahversorgung, teilweise geleitet von dem Ansatz, gleichzeitig Umweltbildung näher zu bringen, können sich in Bodnegg, Wangen, Wolfegg und Niederwangen über ihre Auswahl freuen. Zum Amphibien- und Insektenschutz im regional vernetzten Bioanbau wird eine technische Verbesserung in Kißlegg gefördert.

Weiter punkteten in Leutkirch ein Startup zur Vermarktung von Produkten mit umweltfreundlichem und nachhaltigem Hintergrund, eine Ladestation für E-Autos und E-Fahrräder, die Einrichtung und Aufwertung eines Dorfcafés und die Optimierung einer Kleinbrauerei zur Reduzierung der Transportwege. Unterstützung erhält so auch eine Existenzgründung im Gesundheitsbereich in Kißlegg.

Zwei von den zur Förderung kommenden Projekten sind Vereinsprojekte und ermöglichen zum einen eine öffentliche Toilette am Winterberg in Leutkirch sowie die Erweiterung einer Schießanlage für die Jugend- und Seniorenarbeit ohne Altersbegrenzung mit Verbesserung für Sicherheit und Umwelt in Amtzell/Pfärrich. Zwei weitere, mit einer Zuwendung bedachte Projekte, stehen für den Bereich Freizeit und Tourismus. Hierbei handelt es sich

um eine Neuerung im digitalen Informationssystem in Kißlegg, sowie einen Vesperplatz in Eglöfs/Argenbühl, die beide jeweils Gästen und Bürgern gleichermaßen zu Gute kommen sollen.

Sozialversicherung für Landwirtschaft, Forsten und Gartenbau (SVLFG)

Hygiene und Abstand oberstes Gebot

Die Arbeitgeber in der „Grünen Branche“ tragen gerade in dieser Zeit eine besondere Verantwortung für ihre Mitarbeiter. Hygiene- und Abstandsregeln sowie Ausgangsbeschränkungen einzuhalten, ist aktuell das Wichtigste.

Die Sozialversicherung für Landwirtschaft, Forsten und Gartenbau (SVLFG) unterstützt in allen Fragen des Arbeitsschutzes und der Hygiene. Klar sollte sein: Wer die Regeln nicht einhält, gefährdet die Gesundheit seiner Arbeitskräfte, der eigenen Familie und letztendlich die Arbeitsfähigkeit seines Betriebes und auch das Ansehen einer ganzen Branche. Das sollte jedem bewusst sein.

Seit Beginn der Corona-Krise werden über Empfehlungen, Leitlinien, Informationsschreiben und Allgemeinverfügungen Regelungen und Hinweise für das Alltagsleben, aber auch für die Arbeitswelt erlassen, die auch die „Grüne Branche“ betreffen. Grundsätzlich gelten alle Schutzmaßnahmen für die deutsche Bevölkerung auch für die Saisonarbeit. Wichtig sind dabei Hygienestandards, Abstandsregelungen und Ausgangsbeschränkungen.

Oft sind die Vorgaben der verschiedenen Behörden sehr unterschiedlich und in der schnelllebigen Zeit kaum überblickbar. Die SVLFG steht deshalb seit Beginn der Krise im intensiven Austausch mit den Bundes- und Landesbehörden und den verschiedensten Verbänden. Sie hat Handlungsempfehlungen und eine Reihe von Hilfen für die Unternehmen erstellt und publiziert:

Gefährdungsbeurteilung Corona

Musterbetriebsanweisung Corona in 13 Sprachen

Betriebliche Pandemieplanung

FAQs zu Corona

Informationen zur Verringerung des Infektionsrisikos bei der Saisonarbeit

Checkliste Saisonarbeit

Informationen zur Verringerung des Infektionsrisikos auf Baustellen

Checkliste Baustellen

Informationen zur Verringerung des Infektionsrisikos bei der Forstarbeit

Checkliste Forstarbeit

Infektionsschutz Corona - Plakat in 8 Sprachen

Alle Informationen sind unter www.svlfg.de/corona-saisonarbeit einsehbar und können heruntergeladen werden. Die Informationen werden ständig aktualisiert.

Die SVLFG appelliert an die Betriebe, insbesondere die Quarantäneregeln in den ersten 14 Tagen nach Ankunft der Saisonarbeiter einzuhalten. Aber auch danach gelten die Abstands- und Hygienevorschriften bei der Arbeit, beim Transport vom und zum Feld und ganz besonders bei der Unterbringung weiterhin. Es gilt stets auf die Einteilung von kleinen Gruppen bei der Arbeit und beim Wohnen zu achten („Zusammenarbeiten - zusammen wohnen“), um die Übertragungsgefahren möglichst gering zu halten.

Die Außendienstmitarbeiter der SVLFG-Prävention beraten zurzeit telefonisch die Mitgliedsbetriebe zu allen Anfragen aus dem Bereich Arbeits- und Gesundheitsschutz, speziell auch zu COVID-19. Die Ansprechpartner stehen unter www.svlfg.de/ansprechpartner-praevention.

Ab der ersten Maiwoche werden auch wieder vermehrt Vor-Ort-Besichtigungen erfolgen.

SVLFG

Regionalbüro für berufliche Fortbildung

Digitalisierung: kostenfreier Beratungstag

Was bedeutet das konkret für meine Zukunft im Beruf?

Wie Menschen im digitalen Wandel beruflich konkurrenzfähig bleiben!

2020 erweitern wir im Regionalbüro für berufliche Fortbildung Pfullendorf unsere Orientierungsberatung rund um die berufliche Weiterbildung: **Wir setzen einen Schwerpunkt auf die Beschäftigungsfähigkeit im digitalen Wandel.**

Wir beraten Sie rund um Ihr Können und Ihre Fähigkeiten, um Veränderungsbereitschaft, aber auch für die Idee zur technologischen Offenheit u.v.m.

Digitalisierung: Was bedeutet das konkret für meine Arbeit

Wann: Mittwoch, 27. Mai - ganztags

Wo: Regionalbüro für berufliche Fortbildung Pfullendorf

Wie Menschen im digitalen Wandel beruflich konkurrenzfähig bleiben! Bleiben Sie mit uns am Ball und sichern Sie sich Ihre berufliche Zukunft durch Weiterbildung!

Vereinbaren Sie bitte vorab einen Beratungstermin per

Mail: p-a-buhl@regionalbuero-bw.de / **Tel.:** 07552 - 25 11 56

NICHT NUR DIGITAL



Sie wollen Ihre Liebsten nicht nur digital Grüßen? Gestalten Sie Ihre persönliche Grußanzeige in Ihrem Mitteilungsblatt.

Wir beraten Sie gern!

Jetzt reinklicken:

» www.duv-wagner.de «



Druck + Verlag
WAGNER

Druck + Verlag Wagner GmbH & Co.KG · Max-Planck-Straße 14 · 70806 Kornwestheim

IMPRESSUM

Herausgeber: Stadt Wangen im Allgäu
Telefon (075 22) 74-240/-241, Telefax (075 22) 74-199

Verantwortlich für den Textteil:
Herr Spang (Sport- und Kulturamt Stadt Wangen)

Ortsverwaltung Niederwangen
Telefon (075 22) 25 01, Telefax (0 75 22) 67 33

Herstellung und Vertrieb:
Druck + Verlag Wagner GmbH & Co. KG
Max-Planck-Str. 14, 70806 Kornwestheim
Telefon (0 71 54) 82 22-0, Telefax (0 71 54) 82 22-10

Verantwortlich für den Anzeigenteil: Tobias Pearman
Anzeigenberatung: Telefon (0 71 54) 82 22-0
Telefax (0 71 54) 82 22-15, E-Mail: anzeigen@duv-wagner.de

Erscheint wöchentlich freitags.

Bezugsgebühr jährlich 28,00 Euro.

STELLENANGEBOTE



Für unseren neuen Standort suchen wir:

Versandmitarbeiter/in (m/w/d) - Vollzeit

Mitarbeiter/in Produktion (m/w/d) - Vollzeit

Auszubildende/r (m/w/d) - Lagerist/-in

und freuen uns auf Ihre Bewerbung!

Weitere Informationen zu den ausgeschriebenen Stellen, finden Sie unter:

www.hobbybrauerversand.de/Stellenangebote

Wir sind ein schnell wachsendes und dynamisches Online-Unternehmen für Hobbybrauartikel - deutschlandweit und zunehmend auch im internationalen Bereich.

Am Standort Neukirch erwartet Sie unser 25-köpfiges Team und eine offene Unternehmenskultur. Sozialleistungen wie eine betriebliche Altersvorsorge, unsere Kantine mit Essenszuschuss, Freigetränke, Entspannungsraum, Grillfest, Weihnachtsfeier und vieles mehr.

Schicken Sie uns Ihre aussagekräftige Bewerbung - gerne auch per Mail

Hopfen und mehr GmbH
Hüttenseestraße 40
88099 Neukirch
Tel.: 07528/96990-10
jobs@hopfen-und-mehr.de

GESCHÄFTSANZEIGEN

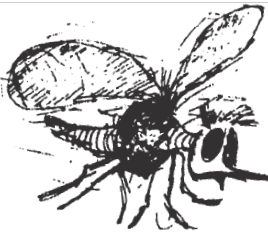


PflegeHilfe+
Leben neu organisiert

24h Betreuung und Pflege zu Hause

Ralf Petzold Ihr Ansprechpartner vor Ort

BODENSEE ALLGÄU OBERSCHWABEN
Zum Jägerweiher 20 | 88099 Neukirch | Tel. 07528 9218178
kontakt@pflegehilfeplus.de | www.pflegehilfeplus.de



Fliegen- und Schnakengitter liefert und montiert:

Denken Sie schon jetzt daran wie eine Schnake stechen kann!
gut und günstig

Friedbert Blersch e.K.
Carl-Benz-Str. 15 • 88471 Laupheim-Obersulmtingen
Telefon (07392) 9660-0 • Fax (07392) 966029
www.blersch-insektenschutz.de
E-Mail: Info@blersch-insektenschutz.de

Erfolgreich werben!

Schon mit einer kleinen Anzeige kommen Sie ganz groß raus.

trilago gmbh
Im Leimen 16
88069 Tettngang-Tannau
Tel. 07542 93141-0

späth by trilago
Berblingerstr. 22
88074 Meckenbeuren
Tel. 07542 4410

www.trilago.de



Kassetten-Markisen von Warema
Schöner Schutz an sonnigen Tagen



DER PERFEKTE BODEN
für Ihr individuelles Raumgefühl

Unsere Ausstellungen sind von Mi. bis Sa. geöffnet



trilago
raumausstatter am bodensee | gmbh